

## Toets 'gecijferdheid'

2015

Naam:	Klas:	score:
Datum:	studentnr:	

Algemene aanwijzingen:

- Noteer alle berekeningen en oplossingen in dit boekje
- Blijf niet te lang zoeken naar een oplossing
- Denk aan de tijd
- Gebruik van een zakrekenmachine is niet toegestaan
- Gebruik van een geodriehoek of liniaal wordt aanbevolen

Veel succes!

**Opgave 1    Hoofdrekenen en handig rekenen**

Los elk van de volgende opgaven op met behulp van handig rekenen. Je mag dus niet cijferen of gebruik maken van rekentrucjes zonder inzicht  
Licht je antwoorden duidelijk toe!

a.  $5243,47 - 197,86 =$

b.  $6020,12 + 298,89 =$

c.  $1441,44 : 12 =$

d.  $8,3 \times 456 + 456 \times 1,7 =$

Voor elke goed beantwoorde opgave 1 punt.

## Opgave 2 Schattend rekenen

Los de volgende opgaven op door *globaal en schattend te rekenen met mooie ronde getallen*. Licht je antwoord duidelijk toe!

### Nederlanders roken meer in 2006

De consumptie van sigaretten en shag daalt al 25 jaar, maar in 2006 nam het verbruik weer licht toe. In 2006 rookten de Nederlanders samen circa 25 miljard sigaretten en shagjes. Per hoofd van de bevolking waren dat 864 sigaretten en 667 shagjes. Het aantal rokers was in 2006 vrijwel gelijk aan dat in 2005, ongeveer 4 miljoen

- a. 25 Miljard sigaretten en shagjes komt overeen met 864 sigaretten en 667 shagjes per hoofd van de bevolking. Kan dit bericht kloppen?  
Licht je antwoord duidelijk toe.

- b. Bente rekt op haar zakrekenmachine correct uit:  
 $(39,25 \times 25,64) : 2,5 =$   
Bij het overschrijven vergeet ze in **402548** de komma.  
Wat moet de goede uitkomst zijn? Licht je antwoord duidelijk toe.

Voor elke goed beantwoorde opgave 2 punten.

### Opgave 3 Verhoudingen

Licht je antwoord duidelijk toe.

a.

De schaduw van een kerktoeren is 5,4 meter lang. Een paaltje van 3 meter hoog staat naast de toren en geeft een schaduw van 27cm.

Hoe hoog is de toren? Laat duidelijk zien hoe je rekent.

b. Zet de wasmiddelen in volgorde van goedkoop naar duur.  
Laat duidelijk zien hoe je rekent.

Witbont wasmiddel 1,5 kg € 2,98
---------------------------------------

Sinul wasmiddel 2,5 kg €5,48
------------------------------------

Droft wasmiddel 6 kg €12,98
-----------------------------------

Erial wasmiddel 7,5 kg € 15,98
--------------------------------------

Voor elke goed beantwoorde opgave 2 punten.

#### Opgave 4    Rekenvaria

Laat duidelijk zien hoe je rekent.

- a.    Ik heb twee getallen.  
      Als ik ze met elkaar vermenigvuldig krijg ik 442.  
      Als ik ze van elkaar aftrek krijg ik 9.  
      Welke twee getallen zijn het?

- b.    Ik betaal elke maand een vast bedrag aan gas en elektriciteit. Dit is een bedrag in hele euro's. Op de jaarrekening is er een cijfer weggefallen.

€ 10 ▼ 2,00
-------------

Welk cijfer moet op de plaats van het driehoekje staan als je er vanuit gaat dat ik 12 maanden van het jaar, elke maand hetzelfde bedrag betaal?

Voor elke goed beantwoorde opgave 2 punten.

## Opgave 5 Meten

a. Vul de goede maateenheid in.

De inhoud van een flacon neusspray is 5 \_\_\_\_\_

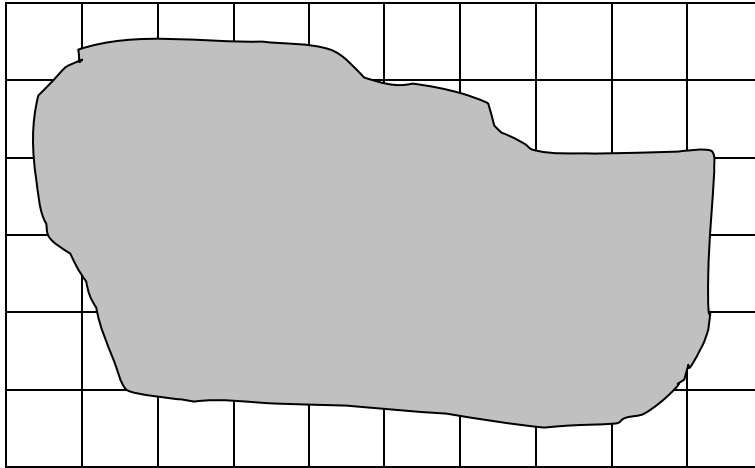
Eén kiwi weegt ongeveer 1,5 \_\_\_\_\_

De omtrek van een munt van één euro is ongeveer 0,7 \_\_\_\_\_

De oppervlakte van een A-4 is ongeveer 6 \_\_\_\_\_

De inhoud van een klaslokaal is ongeveer 160 \_\_\_\_\_

b.



Schaal: 1:50.000

De oppervlakte van dit eiland is ongeveer (kies uit de volgende mogelijkheden):

- a. 100 hectare
- b. 1000 hectare
- c. 10.000 hectare
- d. 100.000 hectare

Licht je antwoord duidelijk toe. (Los het globaal schattend op!)

Voor elke goed beantwoorde opgave 2 punten.  
Elke fout bij a kost 0,5 punten.

**Opgave 6 Breuken en kommagetallen**

Maak de opgaven op een inzichtelijke manier.  
Licht je antwoord duidelijk toe.

- a. Van een pizza is nog  $\frac{2}{3}$  deel over.

Geert, Wil en Judith verdelen dat stuk met z'n drieën.  
Ieder krijgt evenveel. Hoeveel krijgt ieder?  
Licht je antwoord duidelijk toe.

b.  $4\frac{1}{2} : \frac{3}{4} =$

Verzin er een context bij en los deze som inzichtelijk op. Laat duidelijk zien hoe je rekent.

Voor elke goed beantwoorde opgave 2 punten.

**Opgave 7    Ordenen, vergelijken en afronden**

Licht je antwoord duidelijk toe.

a.    In welke rij staan de getallen van klein naar groot?

<b>a</b>	1,05	1,9	1,10	1,011
<b>b</b>	1,9	1,10	1,011	1,05
<b>c</b>	1,10	1,05	1,9	1,011
<b>d</b>	1,011	1,05	1,10	1,9

b.    Zet de getallen in volgorde van groot naar klein.

$$\frac{4}{11} \quad \frac{7}{20} \quad 0,395 \quad 0,39$$

Licht je antwoord duidelijk toe.

Voor elke goed beantwoorde opgave 2 punten.



**Opgave 8    Procenten**

Los de opgaven met inzicht op. Licht je antwoord duidelijk toe.

a. Wat is  $12\frac{1}{2}\%$  van € 4,32 ?

b. Vlaggetjesdag bij C&A.

Ik koop een broek met 40% korting. Ik betaal nu € 39,00.

Wat was de prijs vóór de korting?

c. Ik krijg volgende maand 2,5% meer loon. Dat is € 50,00 meer dan wat ik nu verdien.

Wat verdien ik volgende maand?

Puntenverdeling:

Opgave a: 1 punt; opgave b en c: 1,5 punten.

**Opgave 9**    **Cijferen**

Je mag hier cijferen.

a.  $43089 + 27995 =$

b.  $1407,35 - 877,97 =$

c.  $54,98 \times 11,5 =$

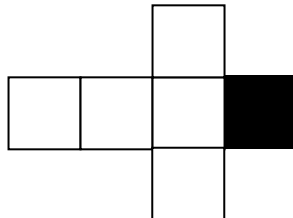
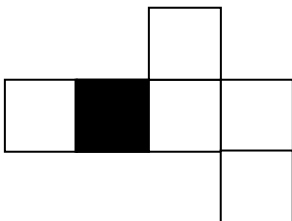
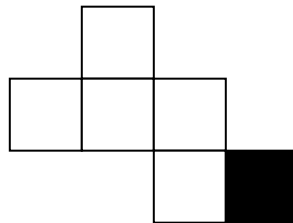
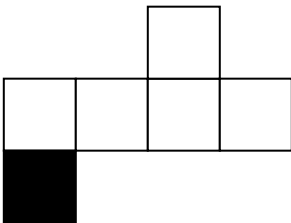
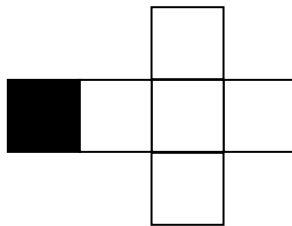
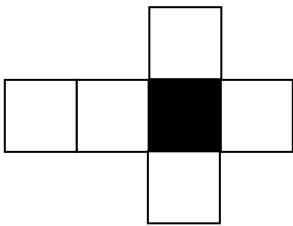
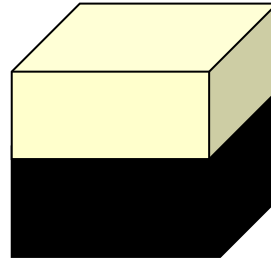
d.  $166,32 : 2,4 =$

Voor elke goed beantwoorde opgave 1 punt.

### Opgave 10 Meetkunde

De onderste helft van de kubus is zwart geschilderd.

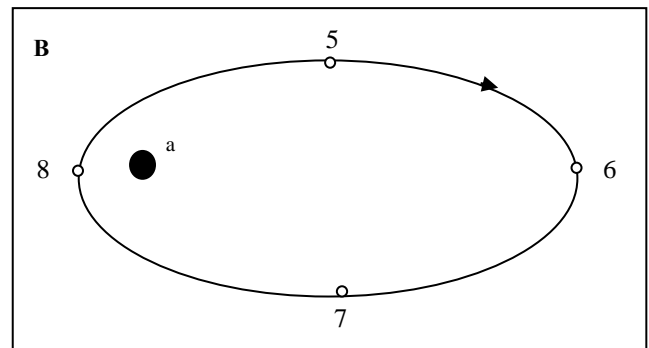
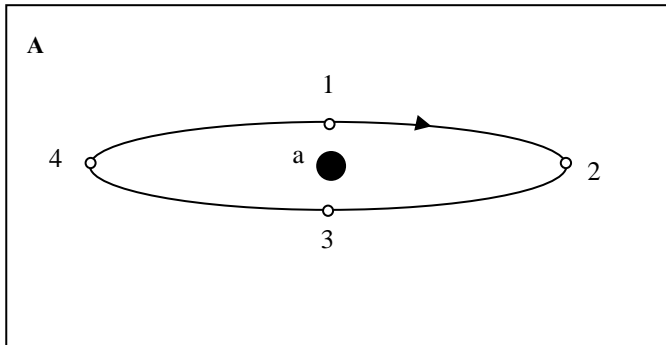
- a. Geef in onderstaande uitslagen aan waar de verf zit.  
De bodem is al zwart aangegeven.



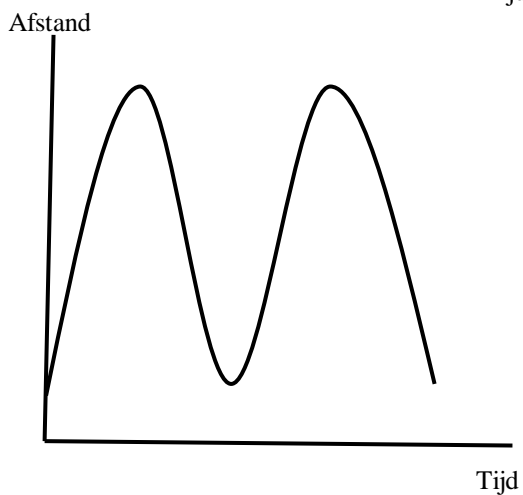
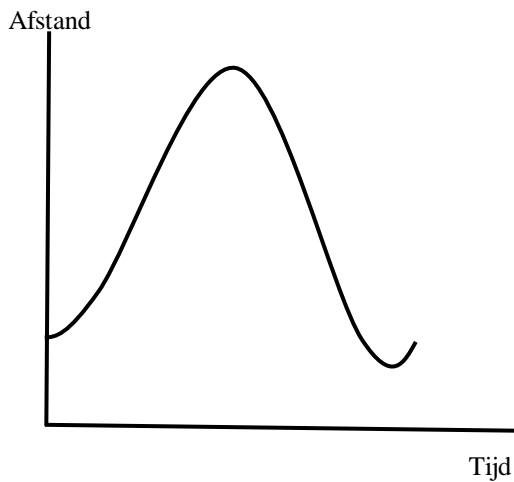
Maximaal 4 punten. Elke fout kost 1 punt.

### Opgave 11 Grafieken

Hieronder zie je de banen van twee verschillende satellieten rond de aarde.  
De tekeningen zijn **niet** in perspectief getekend.



Zoek eerst uit welke grafiek het beste past bij elke satelliet en zet daarna de cijfers 1 t/m 8 ongeveer op de juiste plaats in de juiste grafiek. Toelichten is niet nodig. Laat wel duidelijk zien op welk punt van de grafiek het cijfer hoort.



Puntenverdeling:

Maximaal 4 punten voor deze vraag. Voor elk fout geplaatst cijfer gaat er één punt af.